

ПАМЯТКА

Осторожно, тонкий лед!

Каждый год многие люди пренебрегают мерами предосторожности и выходят на тонкий лед, тем самым подвергая свою жизнь смертельной опасности. Особенно это касается любителей подледного лова и детей, играющих вблизи кромки льда.

Это нужно знать

- Безопасным для человека считается лед толщиной не менее 7 сантиметров в пресной воде и 15 сантиметров в соленой воде.
- В устьях рек и притоках прочность льда ослаблена. Лед непрочен в местах быстрого течения, бьющих ключей и стоковых вод, а также в районах произрастания водной растительности, вблизи деревьев, кустов, камыша.
- Если температура воздуха выше 0 градусов держится более трех дней подряд, то прочность льда снижается на 25 %.
- Прочность льда можно определить визуально: лед голубого цвета – прочный, белого – прочность его в 2 раза меньше, серый, матово - белый или с желтоватым оттенком лед ненадежен.

Если случилась беда

Что делать, если вы провалились в холодную воду:

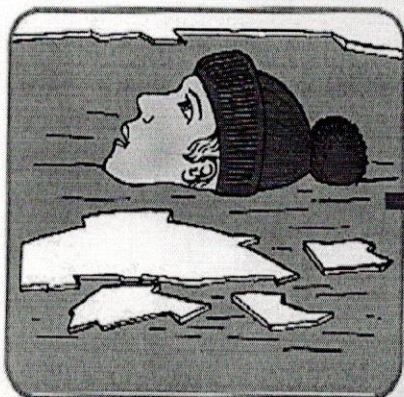
- Позовите на помощь.
- Не паникуйте, не делайте резких движений, стабилизируйте дыхание.
- Раскиньте руки в стороны и постарайтесь зацепиться за кромку льда, придав телу горизонтальное положение по направлению течения.
- Попытайтесь осторожно налечь грудью на край льда и забросить одну, а потом и другую ноги на лед.
- Если лед выдержал, перекатываясь, медленно ползите к берегу.
- Ползите в ту сторону, откуда пришли, ведь лед здесь уже проверен на прочность.
- Доставьте пострадавшего в теплое место. Окажите ему помощь: снимите с него мокрую одежду, энергично разотрите тело (до покраснения кожи) смоченной в спирте или водке суконной варежкой (шарфом) или руками, напоите пострадавшего горячим чаем. Ни в коем случае не давайте пострадавшему алкоголь – в подобных случаях это может привести к летальному исходу.

Если случилась беда

Что делать, если вы провалились в холодную воду:

- Позовите на помощь.
- Не паникуйте, не делайте резких движений, стабилизируйте дыхание.
- Раскиньте руки в стороны и постарайтесь зацепиться за кромку льда, придав телу горизонтальное положение по направлению течения.
- Попытайтесь осторожно налечь грудью на край льда и забросить одну, а потом и другую ноги на лед.
- Если лед выдержал, перекатываясь, медленно ползите к берегу.
- Ползите в ту сторону, откуда пришли, ведь лед здесь уже проверен на прочность.
- Доставьте пострадавшего в теплое место. Окажите ему помощь: снимите с него мокрую одежду, энергично разотрите тело (до покраснения кожи) смоченной в спирте или водке суконной варежкой (шарфом) или руками, напоите пострадавшего горячим чаем. Ни в коем случае не давайте пострадавшему алкоголь – в подобных случаях это может привести к летальному исходу.

КАК ВЫБРАТЬСЯ ИЗ ПОЛЫНИ



Не погружаться в воду с головой



Не паниковать, позвать на помощь



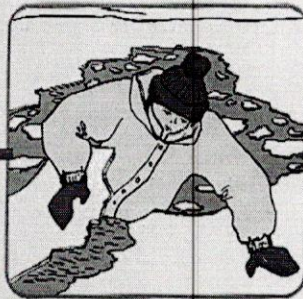
Выбираться в сторону, с которой произошло падение



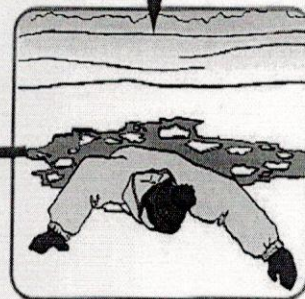
Не отдыхая, бежать к близкому жилью



Проползти 3-4 метра по своим следам



Забросить на лед ногу, откатиться от полыни



Наползть на лед, раскинув руки в стороны

Выходить на тонкий лед нельзя!
Не пытайся определить прочность льда,
наступая на него.
Но если ты оказался на льду,
передвигайся мелким
скользящим шагом.

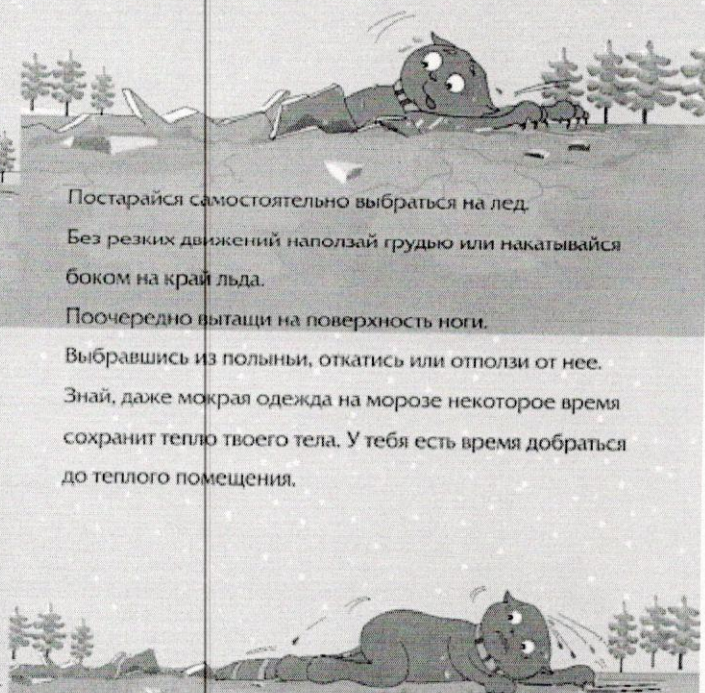


Если лед начал потрескивать, немедленно отойди назад
скользящим шагом, не отрывая ступней ото льда.
Если лед проломился, и ты попал в воду, кричи, зови на
помощь!



Как выбраться из полыньи

Постарайся самостоятельно выбраться на лед.
Без резких движений наползай грудью или накатывайся
боком на край льда.
Поочередно вытаски на поверхность ноги.
Выбравшись из полыньи, откатись или отползи от нее.
Знай, даже мокрая одежда на морозе некоторое время
сохранит тепло твоего тела. У тебя есть время добраться
до теплого помещения.



Мурманское
региональное
отделение ВОСВОД

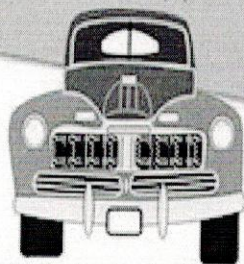


Государственная
инспекция по
маломерным судам
Мурманской области

В ГОЛОЛЁД



После тёплых дней наступило похолодание. Дорога покрылась ледяной коркой, стало скользко. В этих условиях появляться перед близко идущим транспортом очень опасно: на скользкой дороге машину остановить трудно. Поэтому по пути домой будьте особенно осторожны. Не спешите, т. к. можно неожиданно упасть и оказаться под колёсами.



Памятка «Осторожно, гололед!»

Гололед — это слой плотного льда, образовавшийся на поверхности земли, тротуарах, проезжей части улицы, на деревьях, проводах и т.д. при намерзании переохлажденного дождя и мороси (тумана). Гололеду обычно сопутствуют близкая к нулю температура воздуха, высокая влажность, ветер. Корка намерзшего льда может достигать нескольких сантиметров. Гололёд — редкое явление природы по сравнению с гололедицей. Гололедица -скользкая дорога - это тонкий слой льда на поверхности земли, образующийся после оттепели или дождя в результате похолодания, а также замерзания мокрого снега и капель дождя. При гололеде значительно повышается риск получения уличных травм: ушибов, вывихов, переломов. По данным медиков, в такие дни количество пострадавших увеличивается

в 2 раза. Если в прогнозе погоды дается сообщение о гололеде или гололедице, примите меры для снижения вероятности получения травмы.

Обратите внимание на свою обувь:

- выберите нескользящую обувь с подошвой на микропористой основе;
- если таковой не имеется, наклейте на подошву лейкопластырь или изоляционную ленту, можете натереть подошвы песком (наждачной бумагой);
- откажитесь в гололедицу от высоких каблуков.

Как действовать при гололеде (гололедице)

- смотрите себе под ноги, старайтесь обходить опасные места. Если ледяную «лужу» обойти невозможно, то передвигайтесь по ней, как лыжник, небольшими скользящими шажками.
- наступать следует на всю подошву, ноги слегка расслабить в коленях.
- руки по возможности должны быть свободны, старайтесь не носить тяжелые сумки, не держите руки в карманах — это увеличивает вероятность падения.
- будьте предельно внимательным на проезжей части дороге: не торопитесь, и тем более не бегите.
- старайтесь обходить все места с наклонной поверхностью.
- пожилым людям рекомендуется использовать трость с резиновым наконечником или специальную палку с заостренными шипами.
- если Вы поскользнулись, присядьте, чтобы снизить высоту падения. В момент падения постарайтесь сгруппироваться, и, перекатившись, смягчить удар о землю. Не пытайтесь спасти вещи, которые несёте в руках. Не торопитесь подняться, осмотрите себя, нет ли травм, попросите прохожих людей помочь вам.
- гололед зачастую сопровождается обледенением проводов линий электропередач, контактных сетей электротранспорта. Если вы увидели оборванные провода, сообщите администрации населенного пункта о месте обрыва. Помните Особенно опасны падения на спину, вверх лицом, так как можно получить сотрясение мозга. При получении травмы обязательно обратитесь к врачу за оказанием медицинской помощи.

ГОЛОЛЕД

Гололед — это слой плотного льда, образовавшийся на поверхности земли, тротуарах, проезжей части улицы и на предметах (деревьях, проводах и т. д.) при намерзании переохлажденного дождя и мороси (тумана). Обычно гололед наблюдается при температуре воздуха от 0 до минус 3°C. Корка намерзшего льда может достигать нескольких сантиметров.

Гололедица — это тонкий слой льда на поверхности земли, образующийся после оттепели или дождя в результате похолодания, а также замерзания мокрого снега и капель дождя.

КАК ПОДГОТОВИТЬСЯ К ГОЛОЛЕДУ (ГОЛОЛЕДИЦЕ)

Если в прогнозе погоды дается сообщение о гололеде или гололедице, примите меры для снижения вероятности получения травмы. Подготовьте малоскользкую обувь, прикрепите на каблук металлические набойки или поролон, а на сухую подошву наклейте лейкопластырь или изоляционную ленту, можете натереть подошвы песком (наждачной бумагой).

КАК ДЕЙСТВОВАТЬ ПРИ ГОЛОЛЕДЕ (ГОЛОЛЕДИЦЕ)

Передвигайтесь осторожно, не торопясь, наступая на всю подошву, при этом ноги должны быть слегка расслаблены, руки свободны. Пожилым людям рекомендуется использовать трость с резиновым наконечником или специальную палку с заостренными шипами. Если вы поскользнулись, присядьте, чтобы снизить высоту падения. В момент падения постарайтесь сгруппироваться, и, перекатившись, смягчить удар о землю.

Гололед зачастую сопровождается обледенением. В этом случае особое внимание обращайте на провода линий электропередач, контактных сетей электротранспорта.

Если вы увидели оборванные провода, сообщите администрации населенного пункта о месте обрыва.